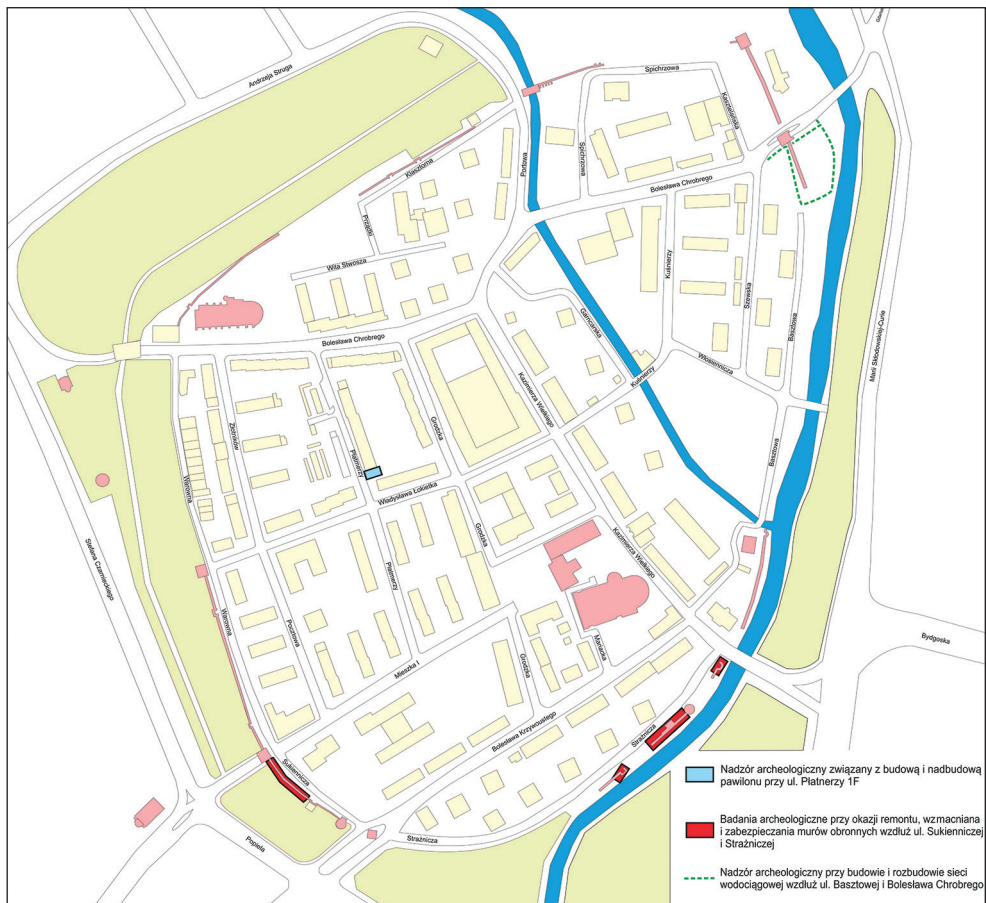


**Odkrycia i badania archeologiczne
- 2014 rok**



Stargard, Stare Miasto, plan zbiorczy prac archeologicznych prowadzonych w 2014 r.
 Zestawił i oprac. M. Szeremeta, kreslił C. Rysz

Epoka kamienia

Strachocin, gm. Stargard, pow. stargardzki, stan. nieokreślone

Podczas prac polowych odkryto siekierkę kamienną zachowaną w całości (ryc. 1:3). Narzędzie wykonano z diorytu. Kształt w rzucie poziomym trapezowaty, w przekroju podłużnym symetrycznie klinowaty, w przekroju poprzecznym w partii obuchowej owalny, w połowie długości prostokątny, przy ostrzu soczewkowaty. Obuch zaokrąglony, ułożony poziomo, o zarysie owalnym. Ostrze lekko łukowate, poziome, lekko asymetryczne. Widoczne wyraźne ślady szlifowania przy ostrzu. Wym.: dł. całkowita 118 mm, szer. maks. przy obuchu 32 mm, przy ostrzu 52 mm, gr. maks. 26 mm, wym. obucha 30×15 mm, dł. ostrza 50 mm, masa 363 g. Ślady użytkowania w postaci nieznacznego uszkodzenia przy ostrzu. Przynależność kulturowa: neolit. Zabytek został odkryty w latach 90. XX w. i przekazany do DA MAH przez mieszkańca Strachocina w 2014 r.

Nr inw. MS/A/288/3

Matuszewska / Szydłowski

Strachocin, gm. Stargard, pow. stargardzki, stan. 2c (AZP 32-11/25)

Podczas prac polowych odkryto toporek kamienny zachowany w całości (ryc. 1:2). Narzędzie wykonano z diabazu. Kształt w rzucie poziomym pięcioboczny, uformowanie płaszczyzn górnej i dolnej płaskie, uformowanie płaszczyzn bocznych lekko wypukłe, obuch niewyodrębniony, zarys kolisty, ostrze niewyodrębnione, nierozszerzone, lekko łukowate, otwór kolisty, usytuowany lekko asymetrycznie w stosunku do długości okazu. Wym.: dł. 100 mm, szer. maks. 65 mm, dł. ostrza 40 mm, średn. otworu 20 mm, masa 401 g. Ślady użytkowania w postaci lekkiego uszkodzenia w części przyobuchowej i przy ostrzu. Przynależność kulturowa: neolit (?), epoka brązu (?). Zabytek został odkryty w latach 90. XX w. i przekazany do DA MAH przez mieszkańca Strachocina w 2014 r.

Nr inw. MS/A/288/2

Matuszewska / Szydłowski

Strachocin, gm. Stargard, pow. stargardzki, stan. 3 (AZP 33-10/87)

Podczas prac polowych odkryto, zachowany w całości, acz o nieokreślonej funkcji (tłuko-młot?) przedmiot kamienny z otworem (ryc. 1:1). Narzędzie wykonano z granitognejsu. Kształt w rzucie poziomym owalny, uformowanie płaszczyzn górnej i dolnej płaskie, uformowanie płaszczyzn bocznych lekko wypukłe, otwór kolisty, usytuowany lekko asymetrycznie w stosunku do długości okazu, przekrój stożkowaty. Wym.: dł. 145 mm, szer. maks. 95 mm, średn. otworu 23-35 mm, masa 1367 g. Ślady użytkowania w postaci uszkodzenia fragm. płaszczyzny górnej. Przynależność kulturowa: nieokreślona. Zabytek został odkryty w latach 90. XX w. i przekazany

do DA MAH przez mieszkańca Strachocina w 2014 r.

Nr inw. MS/A/288/1

Matuszewska / Szydłowski



Ryc. 1:1. Strachocin, gm. Stargard, pow. stargardzki, stan. 3 (AZP 33-10/87);

1:2. Strachocin, gm. Stargard, pow. stargardzki, stan. 2c (AZP 32-11/25);

1:3. Strachocin, gm. Stargard, pow. stargardzki, stan. nieokreślone. Fot. i oprac. M. Szeremeta

Epoka brązu

Grzędzice, gm. Stargard, pow. stargardzki, stan. nieokreślone

W okolicy Grzędzic odkryto i przekazano do zbiorów DA MAH naramiennik z tarczami spiralnymi – destrukta lub forma niedokończona (ryc. 2:3). Przedmiot wykonany z brązowego pręta o średn. 11 mm, który cienieje w kierunku końców do 2 mm. Zwinięty w spiralę o średn. 93 mm w najszerszej części. Najgrubsza partia pręta zdobiona grupami kresek poprzecznych, skośnych oraz krokwi, starsza epoka brązu (B2-C1).

Lit.: Sil 2015b,

Nr inw. MS/A/306

Sil

Wieleń Pomorski, gm. Chociwel, pow. stargardzki, stan. nieokreślone

Na polu odkryto i przekazano do zbiorów DA MAH: 1. brązowy grot włóczni o dł. całkowitej 235 mm. Posiada dość wąski i smukły lancetowaty liść dł. 193 mm i szer. sięgającej 35 mm oraz żeberko, które stanowi przedłużenie tulei. Tulejka stosunkowo krótka – 42 mm o średn. maks. 23 mm. Powierzchnia tulei zdobiona jest głęboko rytymi liniami – między nimi występują naprzemiennie płytkie, ryte linie poziome oraz puste przestrzenie. Na przedłużeniu tulei występuje głęboko ryta linia zygzakowata. Zabytek w niewielkim stopniu zdeformowany, IV EB – Ha D (ryc. 3).

Lit.: Sil 2015a,

Nr inw. MS/A/291/1-2

Sil

Epoka żelaza

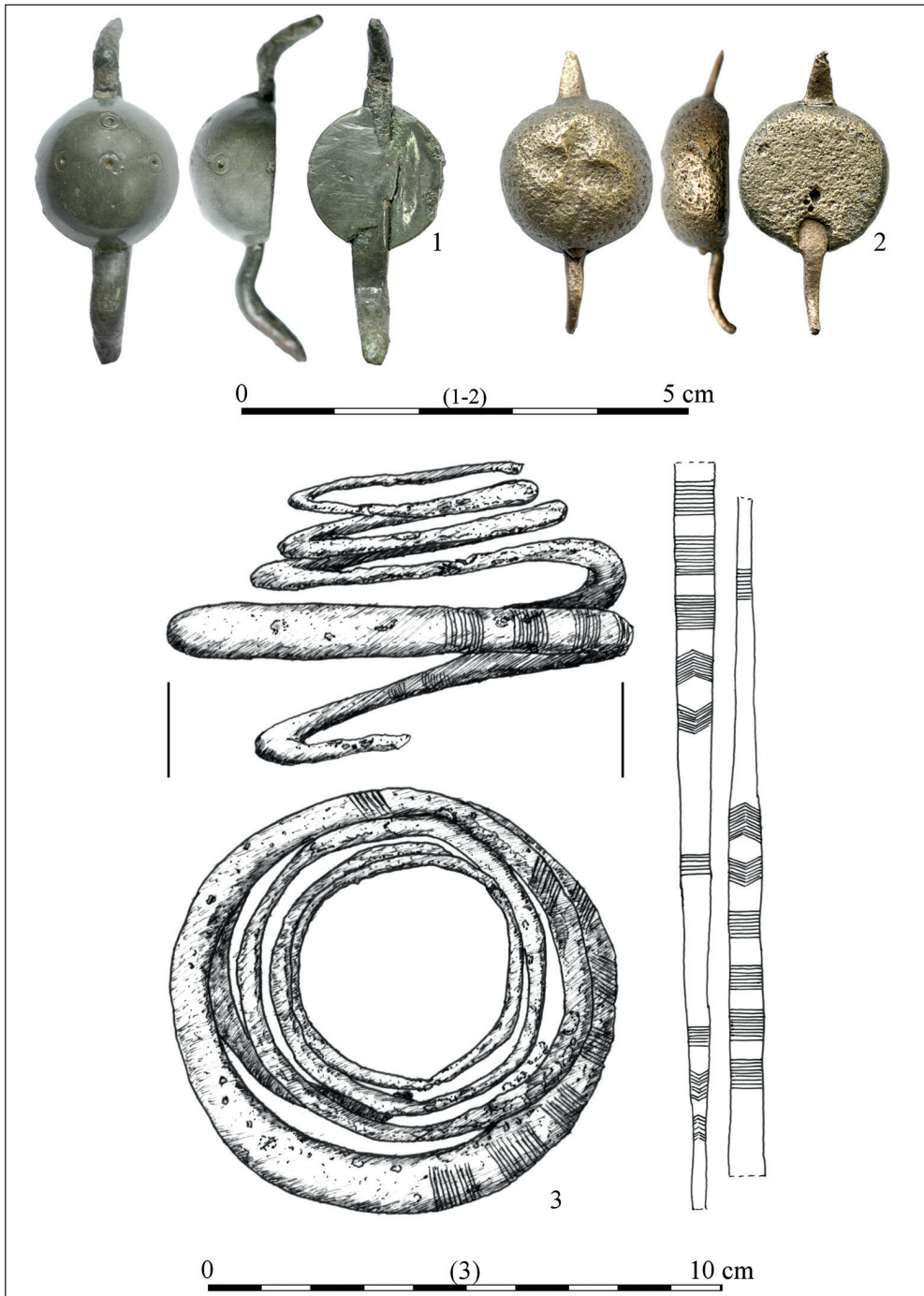
Okres przedrzymski / Okres wpływów rzymskich

Chociwel, Dobrzany, gm. loco, pow. stargardzki, stan. nieokreślone

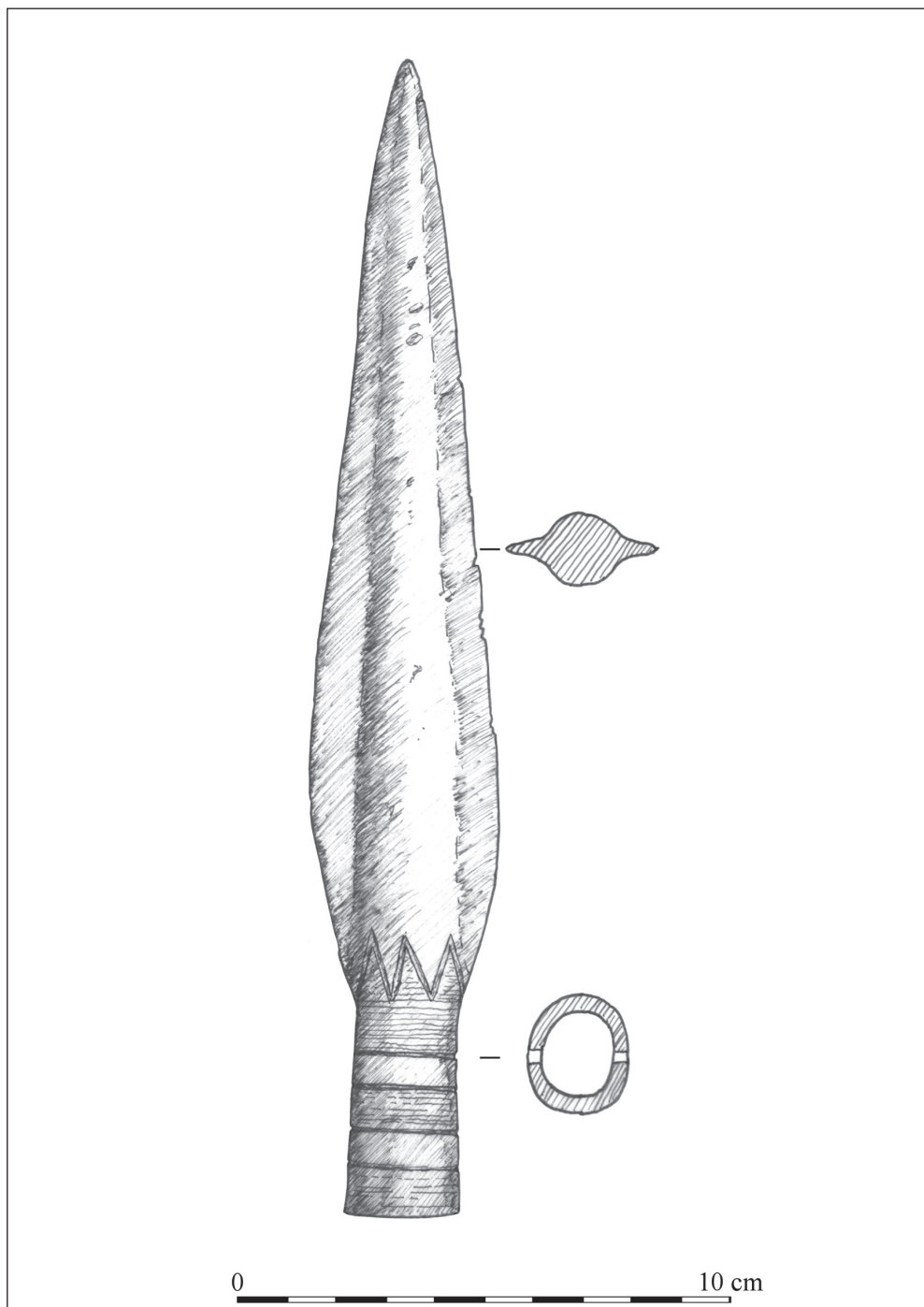
Do DA MAH zostały przekazane dwa zabytki brązowe (ryc. 2:1-2) pochodzące z przypadkowych odkryć w okolicy Chociwla i Dobrzan. Półkuliste guzki o średn. kolejno 15,6 mm i 16,8 mm oraz wys. 9,5 mm i 7,5 mm z motywem krzyża złożonego z nawiercanych punktów stanowią element kabłąków fibul. Najprawdopodobniej są to fragm. zapinek kulkowych wiązanych z kulturą jastorfską. Datowanie: II/I w. p.n.e.

Nr inw. MS/A/304/1-2

Sil



Ryc. 2:1-2. Chociwel, Dobrzany, gm. loco, pow. stargardzki, stan. nieokreślone. Fot. i oprac. M. Szeremeta;
2:3. Grzędzice, gm. Stargard, pow. stargardzki, stan. nieokreślone. Rys. B. Sil, oprac. M. Szeremeta



Ryc. 3. Wieleń Pomorski, gm. Chociwel, pow. stargardzki, stan. nieokreślone. Rys. B. Sil

**Okres wczesnego średniowiecza / Okres późnego średniowiecza /
Okres nowożytny**

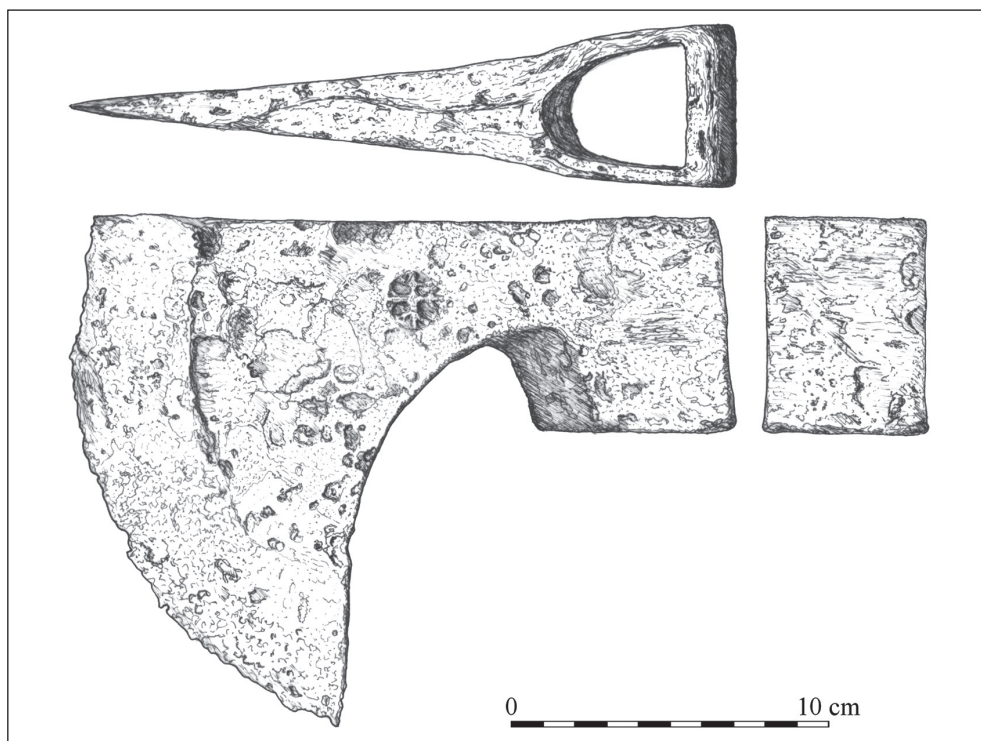
Chociwel, Stare Miasto, gm. loco, pow. stargardzki

Mieszkaniec Chociwla przekazał do zbiorów DA MAH zabytki żelazne odkryte na brzegu j. Starzyc: topór, XIII-XVI w. (ryc. 4); grot włóczni, średniowiecze (ryc. 5:1); pugińał, XIV-XV w. (ryc. 5:2).

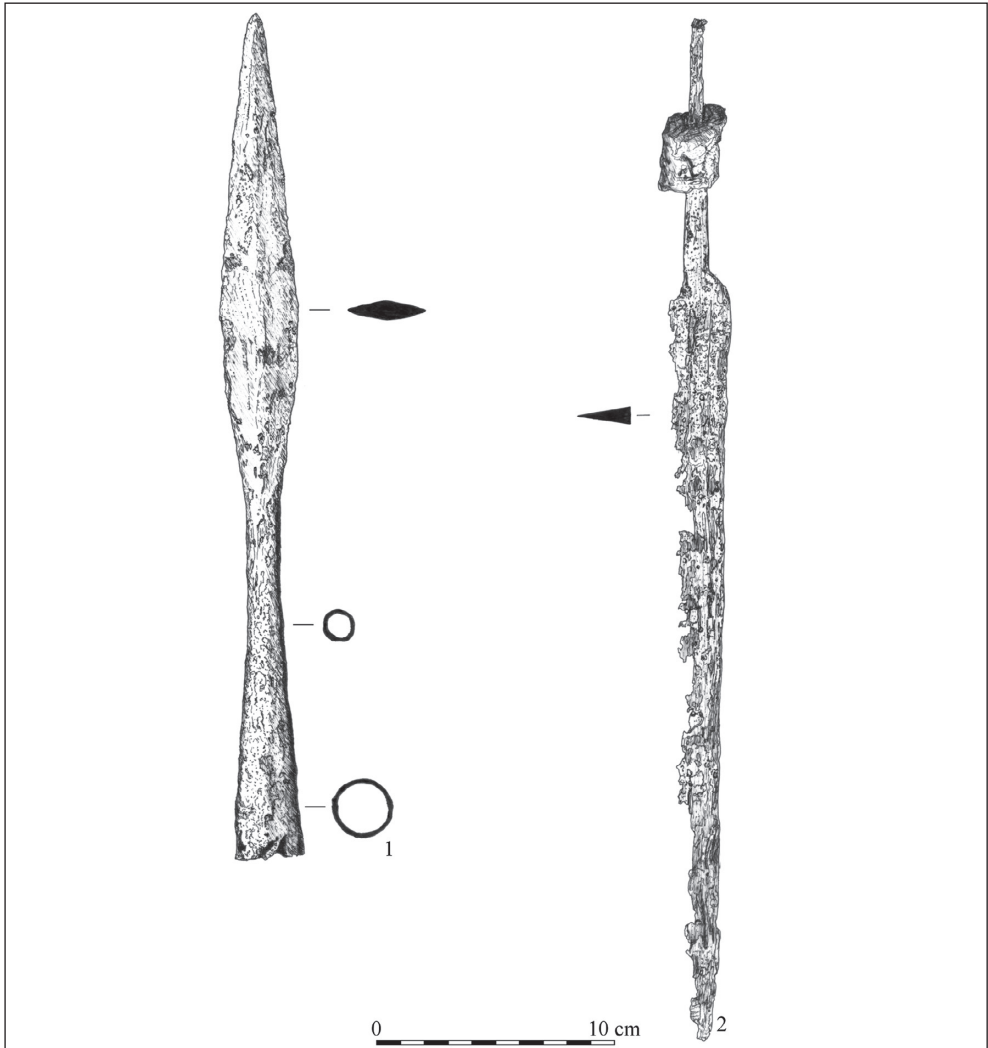
Lit.: Janowski 2014b, 247-254.

Nr inw. MS/A/290

Stań



Ryc. 4. Chociwel, Stare Miasto, gm. loco, pow. stargardzki. Rys. B. Sil, oprac. M. Szeremeta



Ryc. 5. Chociwel, Stare Miasto, gm. loco, pow. stargardzki. Rys. B. Sil, oprac. M. Szeremeta

Golczewo, gm. Stargard, pow. stargardzki

Mieszkaniec Stargardu przekazał do zbiorów DA MAH wykonane ze stopu miedzi (mosiądz) okucie pasa (ryc. 6:1). Nieznacznie uszkodzony zabytek ma w rzucie kształt zbliżony do deltoidu zwieńczonego niewielką kulką. Całość ma dł. 28,7 mm i szer. 13,2 mm. Strona wierzchnia jest wypukła i fasetowana, tak że w przekroju ma kształt zbliżony do trapezu. Na całej dł. boków prostopadłe do krawędzi rozmieszczone gęsto drobne nacięcia. Od strony spodniej widoczne dwa nity. Datowanie: późne średniowiecze/okres nowożytny.

Nr inw. MS/A/301

Janowski

Grzędzice, gm. Stargard, pow. stargardzki

Na polu odkryto przypadkowo i przekazano do zbiorów DA MAH: 1. końcówkę pasa zdobioną główką putti. Na przedmiocie widoczne otwory do przymocowania elementu do pasa za pomocą nitów. Podłużny przedmiot o dł. 55 mm i szer. do 22 mm, okres nowożytny (ryc. 6:2); 2. plombę towarową wykonaną z ołowiu o średn. 13 mm. Na awersie herb miasta Haarlem, na rewersie zachowana cyfra 8(...), XVII w. (ryc. 6:3).

Nr inw. MS/A/300/1-2

Stań / Majewski

Piasecznik, gm. Choszczno, pow. choszczeński

Mieszkaniec Piasecznika przekazał do zbiorów DA MAH ostrogę żelazną (ryc. 7:1), odkrytą na posesji Piasecznik 68. Przedmiot niekompletny, zachowana dł. 137 mm, kabłąk U-kształtny w rzucie, ramiona wygięte kolankowato, jedno ramię ułamane, rozpiętość ramion co najmniej 75 mm, przekrój ramion trójkątny (?), największa szer. ramienia 6×4 mm, ramiona nieznacznie rozszerzone przy widełkach, widełki z wyraźną szyjką, o przekroju trapezowatym 6,5×2,3 mm, dł. widełek 30 mm, w widełkach zachowany fragm. bodźca gwiazdzystego o ośmiu ramionach, wys. zapiętka 12,6 mm, zaczepy uszkodzone – jeden zachowany fragmentarycznie najpewniej ogniwkowy w płaszczyźnie kabłąka. Ostrogę zaklasyfikować można do typu III wg Z. Hilczerówny¹, a bardziej szczegółowo do wariantu C wg typologii S. Kołodziejskiego². Datowanie: 2 poł. XIII-XIV w.

Nr inw. MS/A/307

Janowski

Pyrzyce, gm. loco, pow. pyrzycki, stan. nieokreślone

Na polu odkryto przypadkowo i przekazano do zbiorów DA MAH owalną aplikację wykonaną z brązu (ryc. 7:2) o wym. 20×22 mm. Na płytce wyobrazenie herbu rodu von Hagen. Datowanie: XVII-XVIII w.

Nr inw. MS/A/294

Majewski

¹ Hilczerówna 1956.

² Kołodziejski 1985, 166.



Ryc. 6:1. Golczewo, gm. Stargard, pow. stargardzki. Fot. i oprac. M. Szeremeta; 6:2-3. Grzędzice, gm. Stargard, pow. stargardzki. Fot. i oprac. M. Szeremeta



Ryc. 7:1. Piasecznik, gm. Choszczno, pow. choszczeński. Fot. i oprac. M. Szeremeta; 7:2. Pyrzyce, gm. loco, pow. pyrzycki, stan. nieokreślone. Fot. i oprac. M. Szeremeta

Reptowo, gm. Kobylanka, pow. stargardzki

Na polu odkryto przypadkowo owalny tłok pieczętny, wykonany z brązu o wym. $15,3 \times 16,7$ mm i wys. 4,5 mm (ryc. 8:1). Na płytce wyobrażenie św. Jerzego walczącego ze smokiem. Gałka uszkodzona. Datowanie: XVII w.

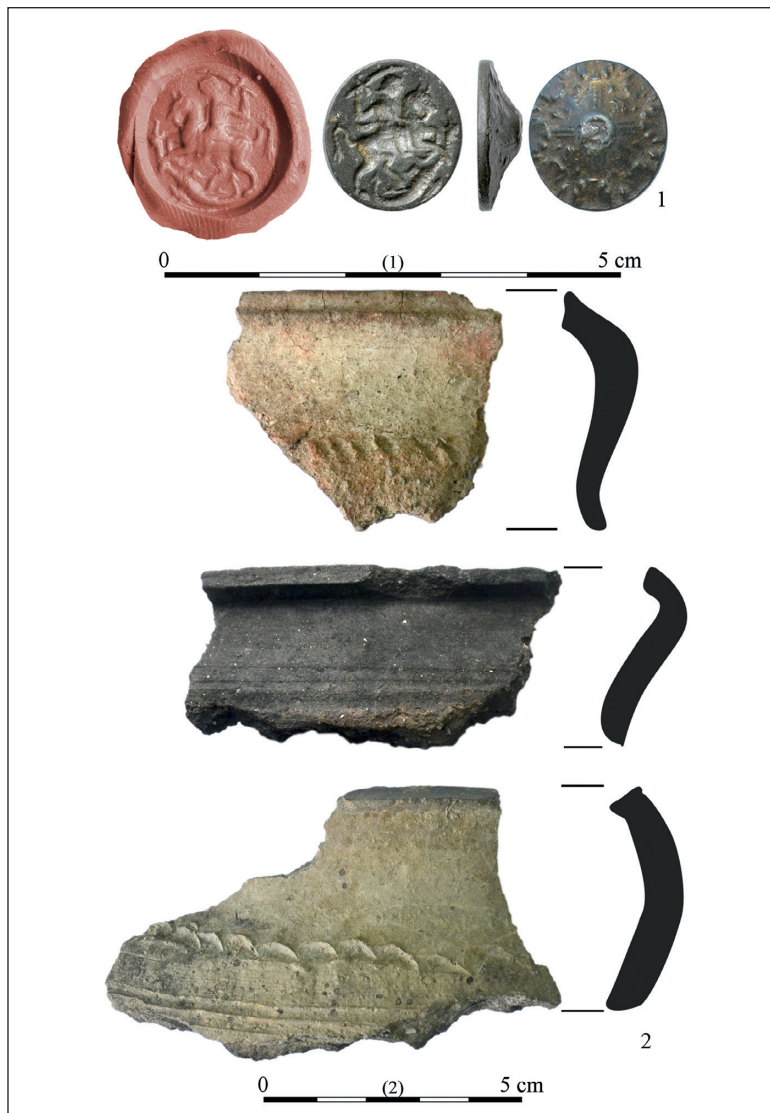
Nr inw. MS/A/295/2

Majewski

Stargard, Stare Miasto, ul. Bolesława Chrobrego i Basztowa, stan. 11 (AZP 32-10/166)

Podczas prac ziemnych przy budowie i przebudowie sieci wodociągowej w wykopie liniowym dł. 150 m i gł. sięgającej 2 m zarejestrowana została warstwa ciemnoszarej mierzwy zawierająca niewielką ilość materiału archeologicznego: 12 fragm. ceramiki tradycyjnej, w tym wyróżniono 3 fragm. wylewów z rodziny form typów D i G (ryc. 8:2); 3 fragm. kości zwierzęcych.

Szeremeta

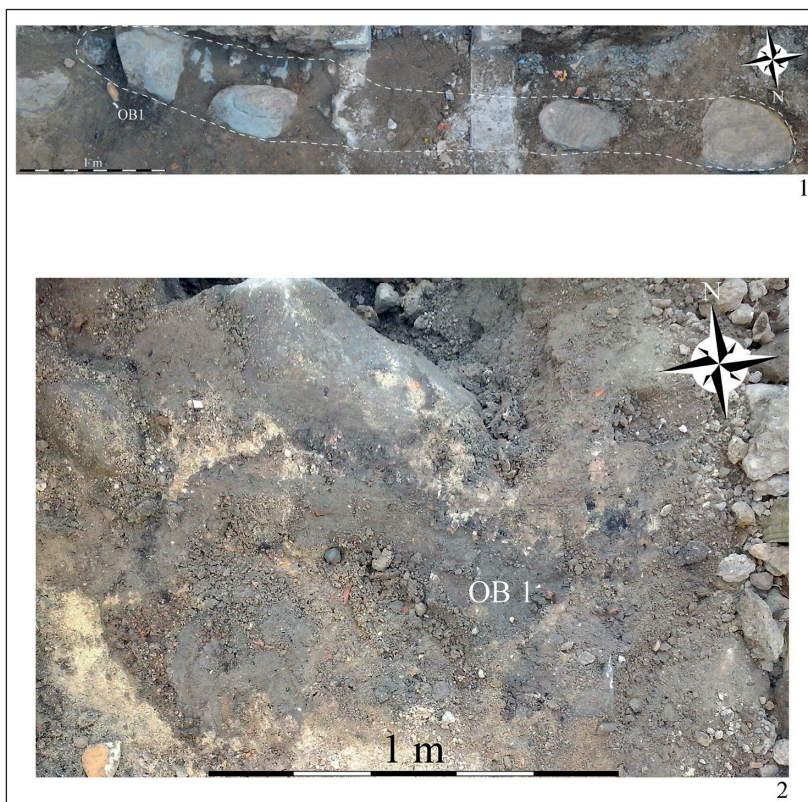


Ryc. 8:1. Reptowo, gm. Kobylanka, pow. stargardzki. Fot. i oprac. M. Szeremeta; 8:2. Stargard, Stare Miasto, ul. Bolesława Chrobrego i Basztowa, stan. 11 (AZP 32-10/166). Fot. i oprac. M. Szeremeta

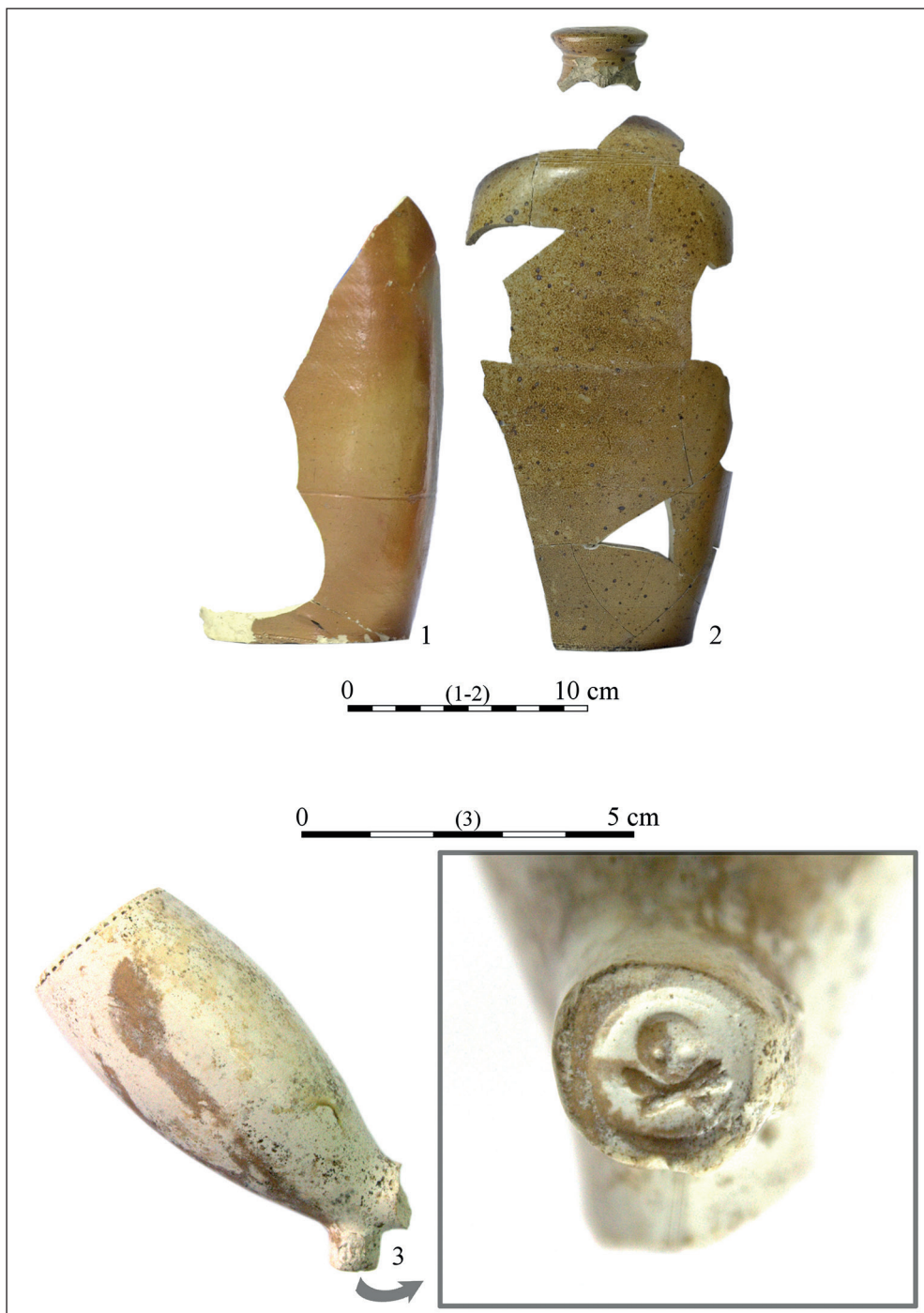
Stargard, Stare Miasto, ul. Płatnerzy 1F, stan. 11a (AZP 32-10/167)

Podczas prac ziemnych przy rozbudowie pawilonu usytuowanego na rogu ulic Władysława Łokietka i Płatnerzy w wykopie o wym. 6,5×11 m natrafiono na pozostałości po fundamencie południowej ściany nowożytnego budynku gospodarczego (?) (ryc. 9:1) oraz przylegający do niej obiekt pełniący funkcję śmietnika – ob. 1 (ryc. 9:2). Zawierał on znaczną ilość ceramicznego oraz szklanego materiału archeologicznego datowanego głównie na XVIII w. oraz pocz. XIX w.: 27 fragm. naczyń kamionkowych, w tym datowane na XVIII w. toczone na kole butelki mogące służyć do przechowywania gorzkiej wody (ryc. 10:1-2) oraz niewielkie fragm. naczyń związanych z manufakturą w Bolesławcu, XIX w.; 10 fragm. jednorodnych fajek glinianych, w tym główka sygnowana czaszką i skrzyżowanymi pieszczelami, 1733-1755 r. (ryc. 10:3); 203 fragm. zabytków szklanych, w tym szklane kieliszki, XIX w. (ryc. 11:9-10); pieczęcie szklane pochodzące z hut pruskich w Bierzwniku, Breniu, Łośnie, Grimnitz oraz stemple inicjalowe, XVIII/XIX w. (ryc. 11:1-8); 336 fragm. naczyń fajansowych, w tym miniaturowy kubek (ryc. 12:1) oraz talerze z wytwórni magdeburskiej (ryc. 12:2) i Delft (ryc. 12:3-4), XVIII w.; 7 fragm. naczyń porcelanowych, XIX w.; 145 fragm. ceramiki o ceglastym przełamie, XVIII w. (ryc. 12:5); 16 fragm. kafli płytowych, XVIII-XIX w.

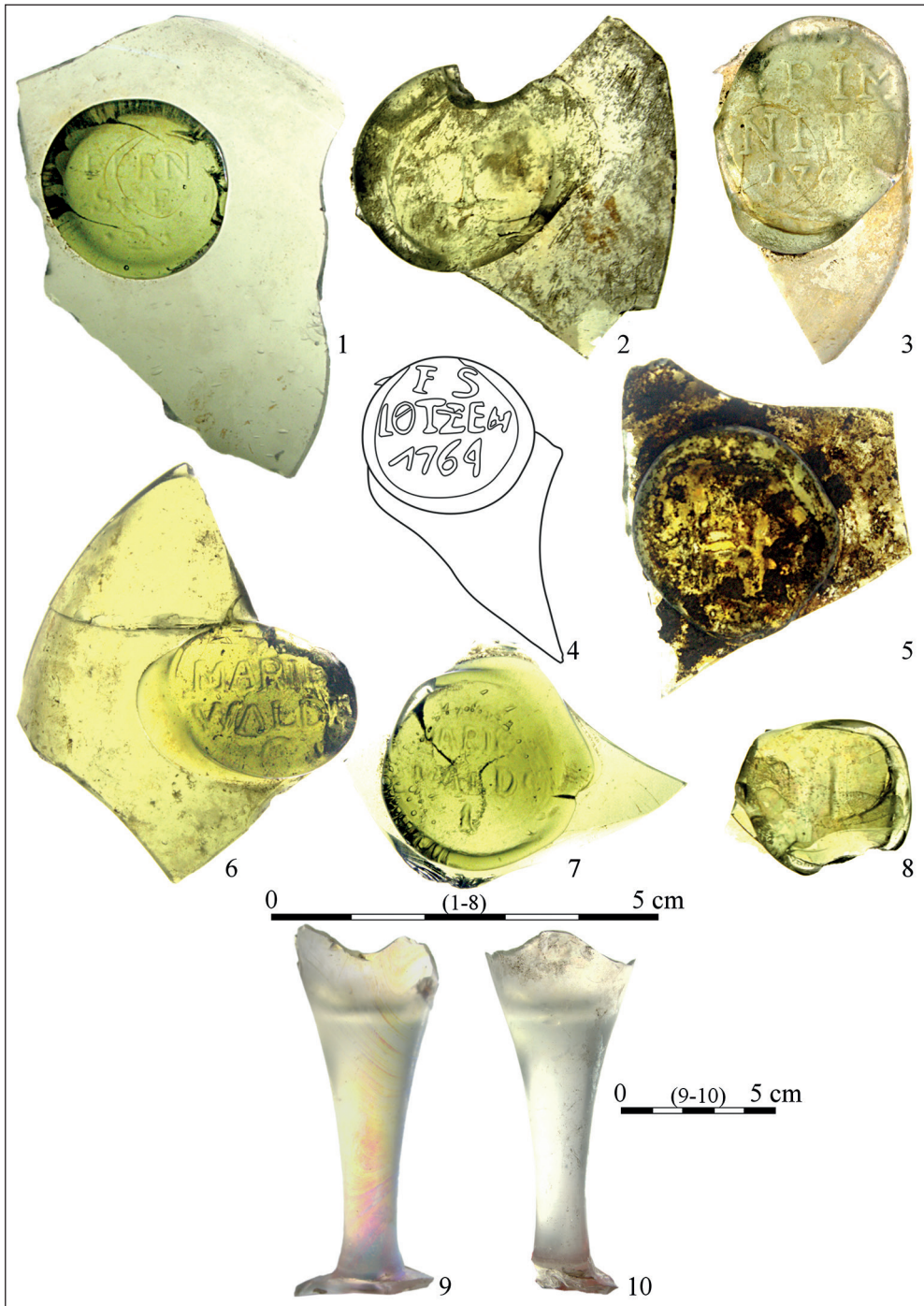
Szeremeta



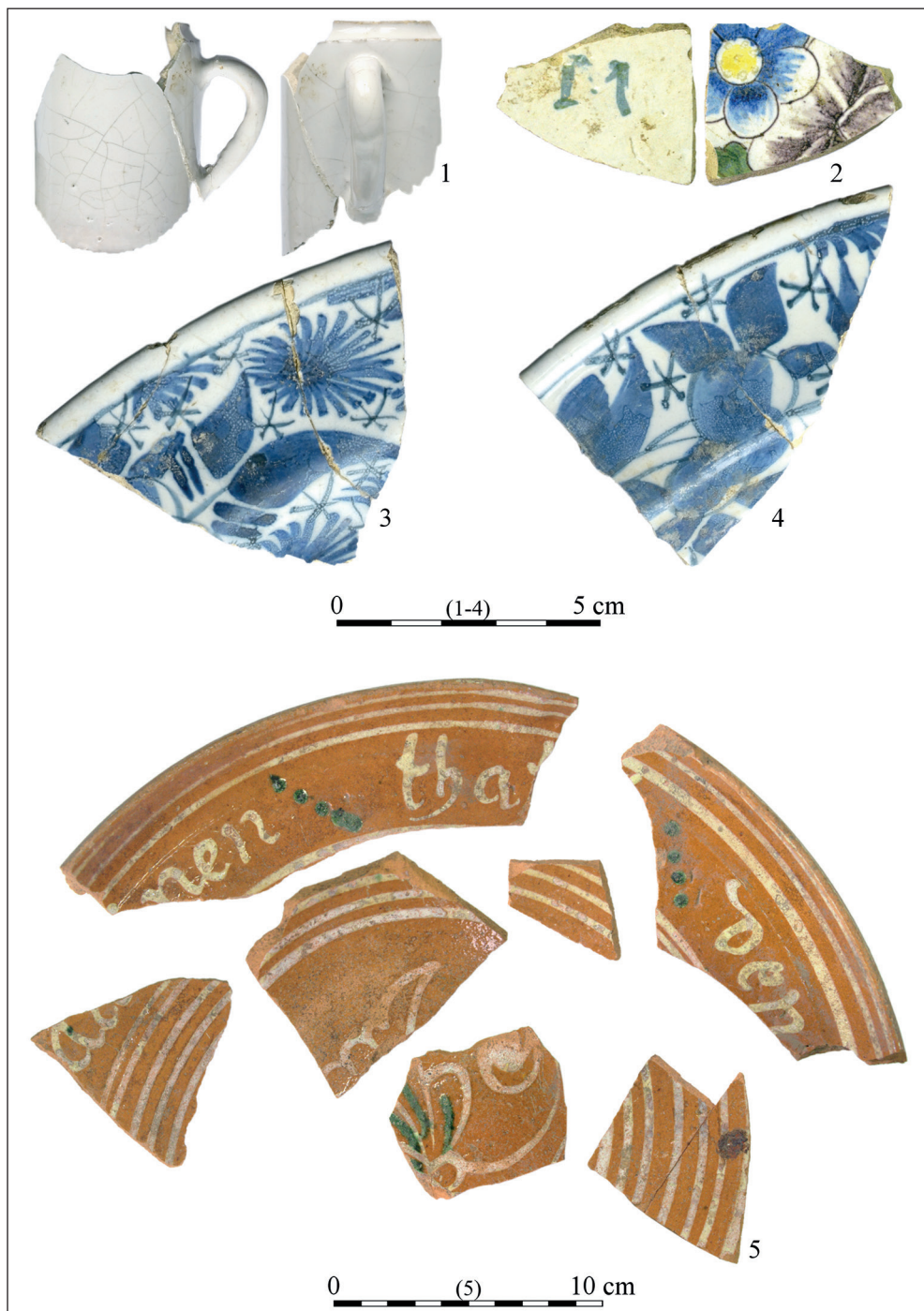
Ryc. 9. Stargard, Stare Miasto, ul. Płatnerzy 1F, stan. 11a (AZP 32-10/167). Fot. i oprac. M. Szeremeta



Ryc. 10. Stargard, Stare Miasto, ul. Płatnerzy 1F, stan. 11a (AZP 32-10/167). Fot. i oprac. M. Szeremeta



Ryc. 11. Stargard, Stare Miasto, ul. Płatnerzy 1F, stan. 11a (AZP 32-10/167). Fot. i oprac. M. Szeremeta



Ryc. 12. Stargard, Stare Miasto, ul. Płatnerzy 1F, stan. 11a (AZP 32-10/167). Fot. i oprac. M. Szeremeta

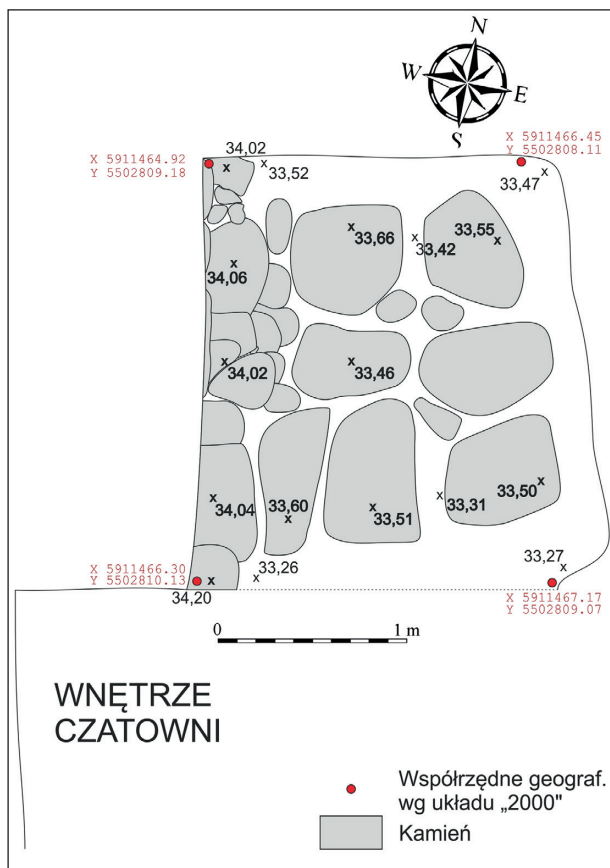
Stargard, Stare Miasto, ul. Sukiennicza i Strażnicza, obszar wzdłuż murów obronnych, stan. 11a (AZP 32-10/167)

Badania archeologiczne prowadzone były przy okazji remontu, wzmacniania i zabezpieczania murów obronnych w Stargardzie, od Bramy Pyrzyckiej, wzdłuż ul. Sukienniczej i Strażniczej. Prace objęły również Basteję I na rogu ul. Strażniczej i Kazimierza Wielkiego oraz Basteję II przy ul. Strażniczej. Pierwsza część robót objęła teren wzdłuż ul. Sukienniczej, gdzie zarejestrowano kamienny fundament północnej, wewnętrznej ściany czatowni o wym. 1,80×1,90 m (ryc. 13). Badania przy ul. Sukienniczej dostarczyły niewielką liczbę materiału archeologicznego: dwa niewielkie naczynia z XIX w. (ryc. 14:3-4); 2 fragm. kafli płytowych, XVI/XVII w. (ryc. 14:1); 2 fragm. naczyń fajansowych, XVIII w.; część przydenną naczynia szklwionego o ceglącym przełamie, XVIII w. oraz niewielki fragm. naczynia kamionkowego pochodzącego z ośrodka w Trzebielu, XVII/XVIII w. (ryc. 14:2). Druga część robót objęła remont i modernizację murów, bastei oraz kazamatę przy ul. Strażniczej, gdzie wykonano liniowy wykop o gł. sięgającej 0,5-0,7 m. Zarejestrowano tam ceglano-kamiennie fundamenty filarów (ryc. 15) przyściennych arkad nieistniejącego już ceglano-ganku obronnego, XVI-XVII w. oraz prowadzące do niego schody piwniczne budynku przymurnego, XIX/XX w. (ryc. 16:1). Odsłonięto również fragm. kamiennego fundamentu murów obronnych – kilka warstw otoczków o zmiennej frakcji (ryc. 16:2). Badania odcinka murów przy ul. Strażniczej dostarczyły znaczną liczbę zabytków ruchomych: 46 fragm. nowożytniej ceramiki siwej; 1531 fragm. nowożytniej ceramiki szklwionej o ceglącym przełamie; 257 fragm. kafli naczyniowych i płytowych, XVI-XIX w. (ryc. 17); 36 fragm. glinianych fajek jednorodnych, k. XVII-XIX w. (ryc. 18); 94 fragm. naczyń kamionkowych, w tym części dzbanów, maselnic, pokrywek z ośrodków w Waldenburgu, Trzebielu i Mużakowie, XVII-XVIII w. (ryc. 19:1-5); fragm. butelki kamionkowej do wody źródlanej z Niederselters, poł. XVIII w. powstałej w westerwaldzkich warsztatach oraz inne butle kamionkowe, XVIII-XIX w.; 193 fragm. naczyń szklanych, m.in. 10 pieczęci szklanych, XVIII w. (ryc. 19:6-12); 4 zabytki metalowe: 3 gwoździe oraz nit; 5 detali architektonicznych, w tym: dwie płytki posadzkowe z motywem lilii, trójkątna płytka posadzkowa oraz dwie kształtki ceglane (ryc. 20); 2 fragm. ceramiki technicznej w postaci przekładek dystansowych do wypału; łącznie 3515 zabytków. Całość zbioru pochodziła z warstwy niwelacyjnej powstałej w trakcie wyrównywania terenu w okresie XVIII-XIX w. Ostatni etap prac objął wnętrze oraz obszar na zewnątrz Bastei I oraz II. Wewnątrz Bastei I pod warstwą humusu, w warstwie zasypiskowej o miąższości 0,5 m zarejestrowano niewielką liczbę materiału ceramicznego: 18 fragm. nowożytniej ceramiki siwej; 71 fragm. nowożytniej ceramiki o ceglącym przełamie, XVIII w.; 9 fragm. naczyń kamionkowych z ośrodka w Waldenburgu, XVII-XVIII w.; 34 fragm. kafli płytowych, XVI-XVIII w.; 15 fragm. nowożytnych naczyń fajansowych; żelazny zawias drzwiczek wnęki w zachodniej ścianie Bastei I. Poniżej odkryto częściowo zachowaną posadzkę z kwadratowych ceglanych płytek o wym. 20×20 cm (ryc. 21:1). Poniżej posadzki w warstwach zasypiskowych o miąższości sięgającej

1,5 m odkryto znaczną liczbę materiałów archeologicznych: 8 fragm. nowożytnej ceramiki siwej; 123 fragm. nowożytnej ceramiki o ceglastym przełamie (ryc. 22:4, 23:1); 2 zabytki metalowe, w tym liczman norymberski *Apfelfennig*, XVI/XVII w. (ryc. 22:6); gliniany prześlik (ryc. 22:3); 2 zabytki kościane, w tym odpad po produkcji guzików (ryc. 22:2); 2 fragm. naczyń kamionkowych; 9 fragm. nowożytnych naczyń fajansowych, w tym niewielkie całe naczynko (ryc. 22:5); 1 osełka (ryc. 22:1); 34 fragm. kafli, wśród nich pochodzące z serii sygnowanej HANS BERMAN, poł. XVI w. (ryc. 23:2-5); 8 fragm. szklionych dachówek karpiówek. Na gł. ok. 2-2,5 m poniżej współczesnego poziomu gruntu zarejestrowano drewniany ruszt pod kamienno-ceglany fundament bastei (ryc. 21:2). Większość spośród ośmiu pobranych prób dendrochronologicznych wskazywała lata 1521-1522 jako datę ścięcia drzewa, co może stanowić *terminus post quem* dla momentu rozpoczęcia budowy tego obiektu. Podczas prac wykopaliskowych przy Bastei II nie zarejestrowano żadnego materiału archeologicznego.

Lit.: Koszałka 2015; Krąpiec 2015; Majewski 2015, ryc. V.115/7.

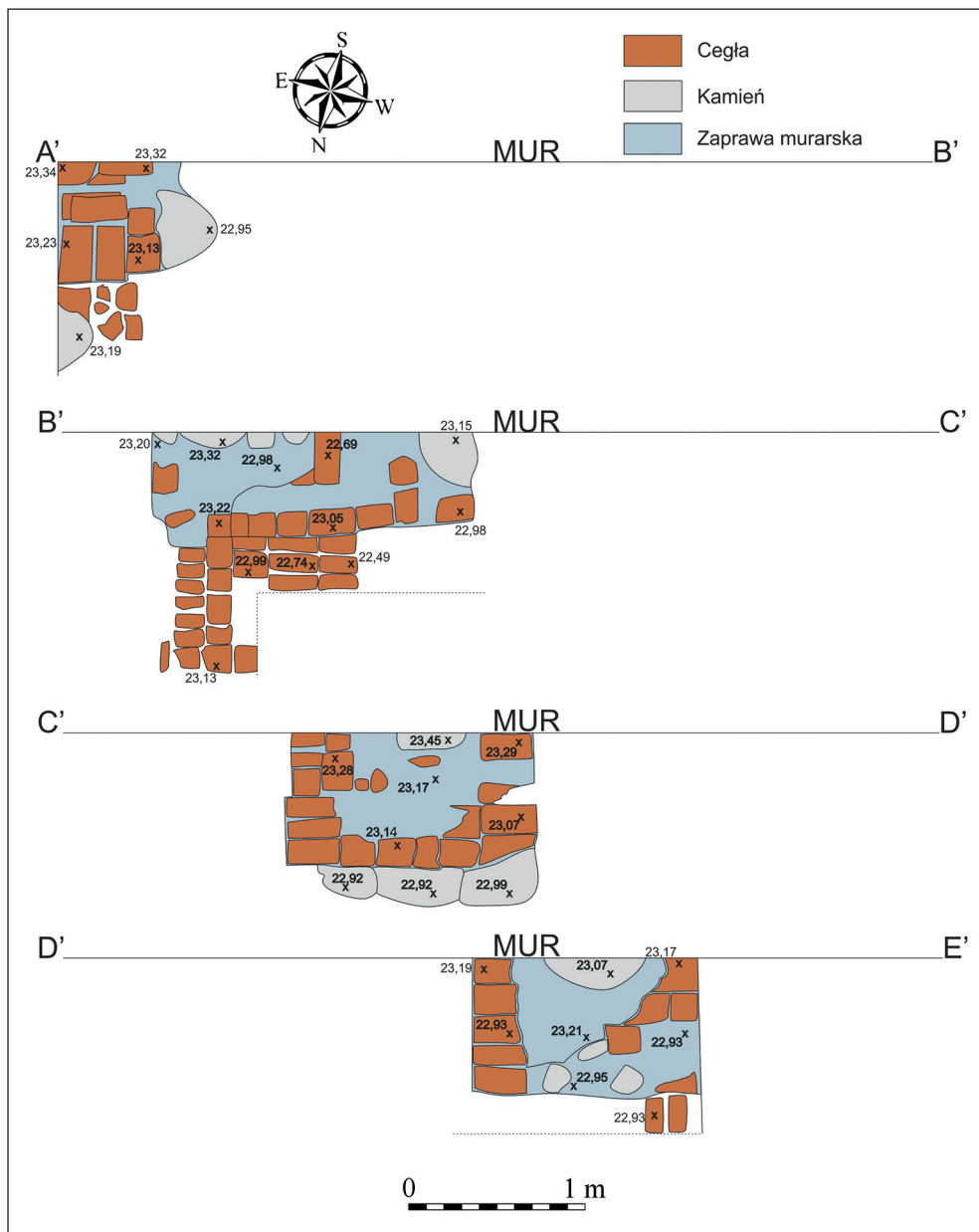
Szeremeta



Ryc. 13. Stargard, Stare Miasto, ul. Sukiennicza i Strażnicza, obszar wzdłuż murów obronnych, stan. 11a (AZP 32-10/167). Rys. B. Sił, kreślił i oprac. M. Szeremeta



Ryc. 14. Stargard, Stare Miasto, ul. Sukiennicza i Strażnicza, obszar wzdłuż murów obronnych, stan. 11a (AZP 32-10/167). Fot. i oprac. M. Szeremeta



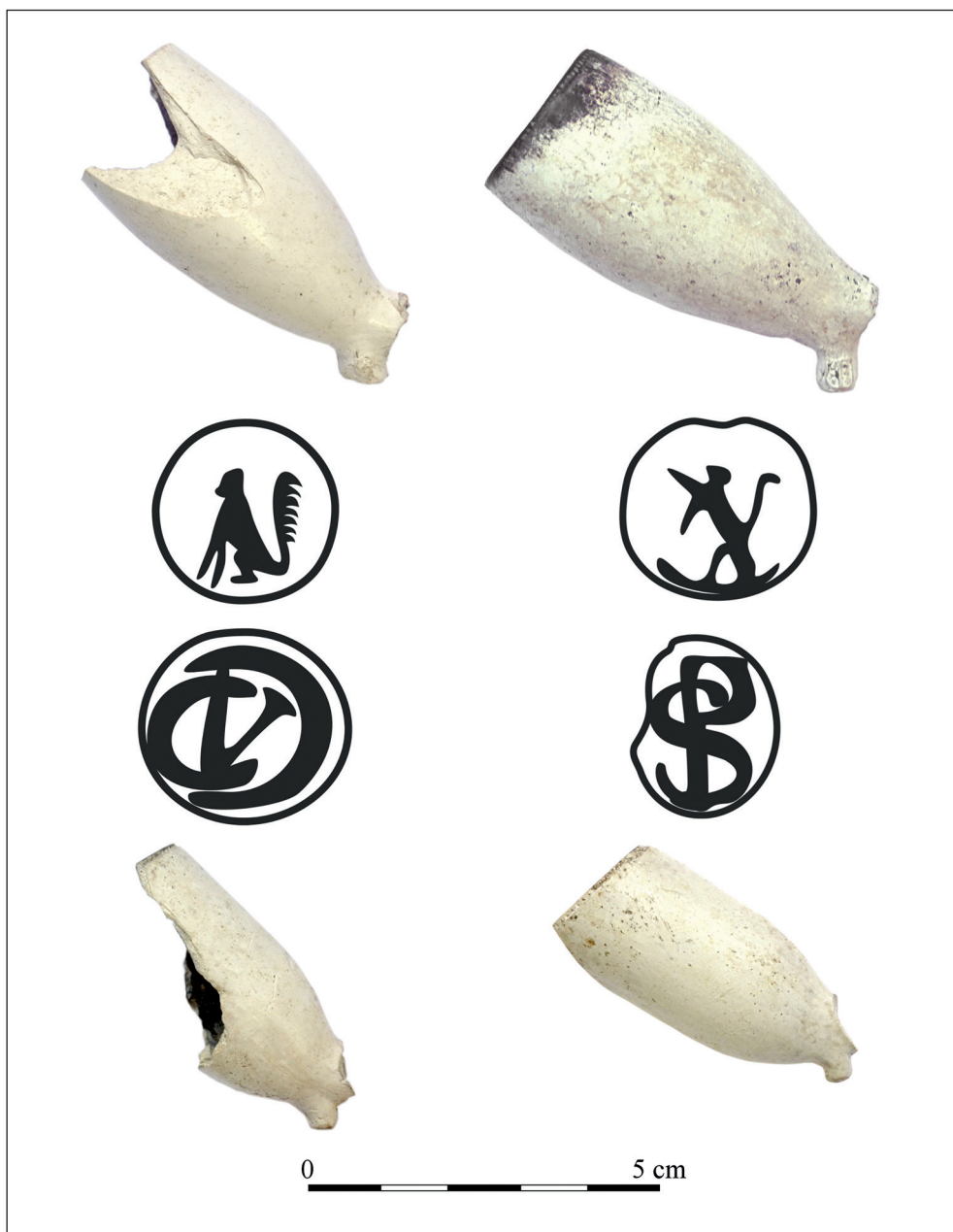
Ryc. 15. Stargard, Stare Miasto, ul. Sukiennicza i Strażnicza, obszar wzdłuż murów obronnych, stan. 11a (AZP 32-10/167). Rys. B. Sił, kreślił i oprac. M. Szeremeta



Ryc. 16. Stargard, Stare Miasto, ul. Sukiennicza i Strażnicza, obszar wzdłuż murów obronnych, stan. 11a (AZP 32-10/167). Fot. M. Szeremeta



Ryc. 17. Stargard, Stare Miasto, ul. Sukiennicza i Strażnicza, obszar wzdłuż murów obronnych, stan. 11a (AZP 32-10/167). Fot. i oprac. M. Szeremeta



Ryc. 18. Stargard, Stare Miasto, ul. Sukiennicza i Strażnicza, obszar wzdłuż murów obronnych, stan. 11a (AZP 32-10/167). Rys., fot. i oprac. M. Szeremeta



Ryc. 19. Stargard, Stare Miasto, ul. Sukiennicza i Strażnicza, obszar wzdłuż murów obronnych, stan. 11a (AZP 32-10/167). Fot. i oprac. M. Szeremeta



Ryc. 20. Stargard, Stare Miasto, ul. Sukiennicza i Strażnicza, obszar wzdłuż murów obronnych, stan. 11a (AZP 32-10/167). Fot. i oprac. M. Szeremeta



1



2

Ryc. 21. Stargard, Stare Miasto, ul. Sukiennicza i Strażnicza, obszar wzdłuż murów obronnych, stan. 11a (AZP 32-10/167). Fot. M. Szeremeta



Ryc. 22. Stargard, Stare Miasto, ul. Sukiennicza i Strażnicza, obszar wzdłuż murów obronnych, stan. 11a (AZP 32-10/167). Fot. i oprac. M. Szeremeta



Ryc. 23. Stargard, Stare Miasto, ul. Sukiennicza i Strażnicza, obszar wzdłuż murów obronnych, stan. 11a (AZP 32-10/167). Fot. i oprac. M. Szeremeta

Stargard, ul. Marii Skłodowskiej-Curie, Gdańska i Światopelka, obszar dawnej kaplicy i cmentarza św. Jakuba, stan. 11a (AZP 32-10/167)

W lipcu i sierpniu przeprowadzono prace drugiego i zarazem ostatniego sezonu badań obszaru kaplicy i cmentarza św. Jakuba w Stargardzie. Po wybraniu wypełniska wykopu oraz zdjęciu zabezpieczającej geowłókniny rozpoczęto eksplorację nawarstwień od gł. ok. 1,8 m, którą osiągnięto w poprzednim roku. Najstarsze zarejestrowane nawarstwienia związane były z okresem wczesnego i późnego średniowiecza. Badany obszar przylegał wówczas do stargardzkiego grodu a następnie miasta lokacyjnego. W najniższej warstwie zarejestrowano niewielką ilość drobnych ułamków ceramiki tradycyjnej, a w jej spągowej części odkryto trzy dołki postłupowe będące być może pozostałością ogrodzenia cmentarza późnośredniowiecznego bądź otoczenia kaplicy. Nieco młodszą, późnośredniowieczną chronologię posiadał obiekt zarejestrowany w środkowej części wykopu. Stanowił on prawdopodobnie destrukcję niewielkiej murowanej (?) konstrukcji, być może budynku związanego z cmentarzem bądź pracownią odlewniczą (ryc. 24:1). W strukturze odkryto pochówek dziecka w wieku *infans I* (ryc. 26:2).

Równoczesne bądź nieco młodsze od wspomnianego obiektu były płytkie jamy odpadowe wypełnione fragm. form odlewniczych i drobnymi węglami drzewnymi (ryc. 24:2) – pozostałości warsztatu produkującego trójnożne kociołki brązowe, działającego w 1. poł. XVI w. Warsztat funkcjonował prawdopodobnie przy granicy cmentarza przynależącego do kaplicy św. Jakuba, być może już po zniszczeniu/rozebraniu samego obiektu sakralnego. Po odlewniczej produkcji pozostało aż 4385 fragm. form odlewniczych (ryc. 25:1-5). Na jednym fragm. glinianej formy zachował się gmerk ludwisarza, którym był Jochim lub Jacob Ingerman (ryc. 25:5). Obaj funkcjonowali w Stargardzie w latach ok. 1500-1542. Najmłodsze nawarstwienia związane były z cmentarzyskiem będącym miejscem pochówków członków gminy Mariackiej w okresie ok. (1678-1736) 1745/1746–1779 (cmentarz pomocniczy funkcjonujący dla cmentarza przy kościele Mariackim). Z cmentarza przed Bramą Wałową – jak można było wywnioskować z rejestru zgonów – korzystano już przed rokiem 1737 (1678-1736). Miąższość warstwy osiągnęła w sumie od 1,1–1,4 m. Zarejestrowano w niej kolejnych 118 grobów (ryc. 26:1-2) oraz 14000 ludzkich kości lub ich fragm. pochodzących ze zniszczonych pochówków. W sondażu będącym tylko wycinkiem dawnego cmentarza przeważały pochówki osób w kategorii wiekowej *infans* oraz *senilis*. Struktura płci wśród przebadanych szczątków przeważała na korzyść mężczyzn. Różnica była przy tym znaczniejsza niż w sezonie pierwszym – 2013 r. Odkryto również szereg przedmiotów, które posiadali zmarli – obcegi (ryc. 27:1), dwuzębny widelec (ryc. 27:2); elementy strojów – szpilki, guziki, kłamry oraz trumien, w tym komplet sześciu ozdobnych antab z okuciami (ryc. 27:3). Badania przestrzeni dawnego cmentarza prowadzone były przez MAH i KA IHiSM US. W skład zespołu weszli: dr Marcin Majewski (kierownik badań), Karolina Stań, Bartłomiej Sil, Mateusz Szeremeta, Marcin Burdziej, Marta Żukowska-Bosy oraz studenci archeologii Uniwersytetu Szczecińskiego.

Lit.: Burdziej, Sil 2014, 292.



Ryc. 24. Stargard, ul. Marii Skłodowskiej-Curie, Gdańska, Światopelka, obszar dawnej kaplicy i cmentarza św. Jakuba, stan. 11a (AZP 32-10/167). Fot. M. Szeremeta



Ryc. 25. Stargard, ul. Marii Skłodowskiej-Curie, Gdańska, Światopelka, obszar dawnej kaplicy i cmentarza św. Jakuba, stan. 11a (AZP 32-10/167). Fot. i oprac. M. Szeremeta



Ryc. 26. Stargard, ul. Marii Skłodowskiej-Curie, Gdańska, Światopelka, obszar dawnej kaplicy i cmentarza św. Jakuba, stan. 11a (AZP 32-10/167). Fot. M. Szeremeta



Ryc. 27. Stargard, ul. Marii Skłodowskiej-Curie, Gdańska, Światopelka, obszar dawnej kaplicy i cmentarza św. Jakuba, stan. 11a (AZP 32-10/167). Fot. i oprac. M. Szeremeta

Stargard, miasto, okolice

Mieszkaniec Stargardu przekazał do zbiorów DA MAH dwa przedmioty: 1. tłok pieczętny w formie tarczy, wykonany z brązu o wym. 25,2×20,9 mm, wys. 8,3 mm. Na płytce, w polu pieczęci wydzielonym perełkowaniem herb rodu von Stein. W legendzie zamkniętej perełkowaniem inskrypcja majuskułą gotycką: + S' EVLARDIDELAPIDE. Strzemiączko z otworem do zawieszania, ok. 1300 r. (ryc. 28:1); 2. wykonany ze stopu miedzi (brąz?) przedmiot o bliżej nieokreślonej funkcji. Przedmiot o średn. 31,4 mm i wys. 5,8 mm na wierzchniej stronie zdobiony jest rytym motywem florystycznym o 8 płatkach. W centrum znajduje się żelazny (?) nit. Okres nowożytny (ryc. 28:2).

Nr inw. MS/A/295/1, MS/A/295/3

Janowski / Majewski



Ryc. 28:1-2. Stargard, miasto, okolice. Fot. i oprac. M. Szeremeta

Stargard, miasto, okolice

Na polu odkryto przypadkowo i przekazano do zbiorów DA MAH: 1. owalny tłok pieczętny wykonany z brązu o wym. 17,5×16 mm, wys. 25 mm. Na płytce wyobrażenie głowy wołu z dwoma skrzyżowanymi toporami. Powyżej kapitalowe inicjały: H I B. Pieczęć mistrza rzeźniczego (?). Gałka z otworem do zawieszania, XVII-XVIII w. (ryc. 29:1); 2. ośmioboczny tłok pieczętny wykonany z brązu o wym. 17,7×21,9 mm, wys. 29,3 mm. Na płytce poziomy pas z inicjałami: W. M. Gałka z otworem do zawieszania, XVIII/XIX w. (ryc. 29:2); 3. owalny tłok pieczętny (?) z ołowiu o średn. 15,9 mm, wys. 26 mm. Na płytce nieczytelne wyobrażenie. Gałka częściowo uszkodzona (ryc. 29:3).
Nr inw. MS/A/297/1-3

Majewski



Ryc. 29. Stargard, miasto, okolice. Fot. i oprac. M. Szeremeta

Stargard, miasto, okolice

Na polu zebrano osiem plomb towarowych wykonanych z ołowiu i przekazano do zbiorów DA MAH: 1. na awersie monogram: CM, wym. 18×15 mm, XVIII w. (ryc. 30:1); 2. na awersie inicjał majuskułą protorenesansową: A, na rewersie fragm. szyszki pini, średn. 19,5 mm, XVI w., Augsburg (ryc. 30:2); 3. na awersie widoczny fragm. wieży, na rewersie fragm. inskrypcji kapitałą: (...)A(...), średn. 23 mm, XVI-XVII w. (ryc. 30:3); 4. na awersie dwugłowy orzeł, na rewersie lilia heraldyczna, XV-XVI w. (ryc. 30:4); 5. na awersie korona, poniżej nieczytelna inskrypcja, na rewersie korona, Görlitz, wym. 20×19 mm, XVI-XVII w. (ryc. 30:5); 6. na awersie korona, na rewersie dwuwiersowa inskrypcja minuskułą gotycką: (f)order / (g)orlic, średn. 21,3 mm, XV-XVI w., Görlitz (ryc. 30:6); 7. zachowana we fragm., na awersie dwuwieżowy budynek bramny, na rewersie fragm. inskrypcji kapitałą: SA(...), Żagań (?), wym. 23,5×15,6 mm, XVI-XVII w. (ryc. 30:7); 8. na awersie inicjał majuskułą gotycką: M, na rewersie zachowanym we fragm. pola szachownicy, Koźuchów, wym. 23×21 mm, XV w. (ryc. 30:8).

Nr inw. MS/A/298/1-8

Majewski

Stargard, miasto, okolice

Na polu odkryto przypadkowo i przekazano do zbiorów DA MAH: 1. okrągły, częściowo zniszczony tłok pieczętny cechu krawców (?) wykonany z ołowiu o wym. 32×38,5 mm, XV/XVI w. Na płytce, w polu pieczęci tarcza ze skrzyżowanymi nożycami i nożem. W legendzie częściowo zachowana inskrypcja minuskułą gotycką: * (...) dit : vde(...) ar(...). Na odwrociu ślad po strzemiączku. Pieczęć cechu krawców (?) (ryc. 31:1); 2. dwa okucia ze stopu miedzi (mosiądz?), zakończenia pasków zamykających książki. Strona spodnia obu przedmiotów jest płaska nieopracowana, natomiast wierzchnia opracowana starannie, a w przypadku większego plastycznie modelowana. Jedno płaskie, lite o dł. 41,5 mm i szer. 16,7 mm, drugie mniejsze ażurowe o dł. 28,2 mm i szer. 14 mm, XVI-XVII w. (ryc. 31:2-3); 3. plomba towarowa wykonana z ołowiu o wym. 27,8×30 mm. Na awersie i rewersie tarcza ze skrzyżowanymi kluczami i nieczytelną inskrypcją w legendzie minuskułą gotycką, XV/XVI w., Lejda (ryc. 32:1); 4. plomba towarowa wykonana z ołowiu o wym. 27×27 mm. Na awersie budynek bramny z kapitałowymi inicjałami: S w bramie, na rewersie inskrypcją kapitałą: (...) AGA, XVI/XVII w., Żagań (ryc. 32:2); 5. plomba towarowa wykonana z ołowiu o wym. 24,9×24,1 mm. Na awersie herb prezentowany przez dzikich mężów (?). Pole herbowe nieczytelne, uszkodzone przez otwór. Rewers niezachowany, XVII w. (ryc. 32:3); 6. plomba towarowa wykonana z ołowiu o wym. 21×19 mm. Na awersie gmerk z inicjałami: F W A. Rewers niezachowany, XVII w. (ryc. 32:4); 7. szlufka (?) ze stopu miedzi (mosiądz?). Zabytek to w przybliżeniu prostokątna taśma o gr. 1,6 mm, nieznacznie rozklepana w centrum, a na obu końcach zagięta ku dołowi. W części centralnej ryty ornament (gmerk?): trzy kreski i cztery kółka.

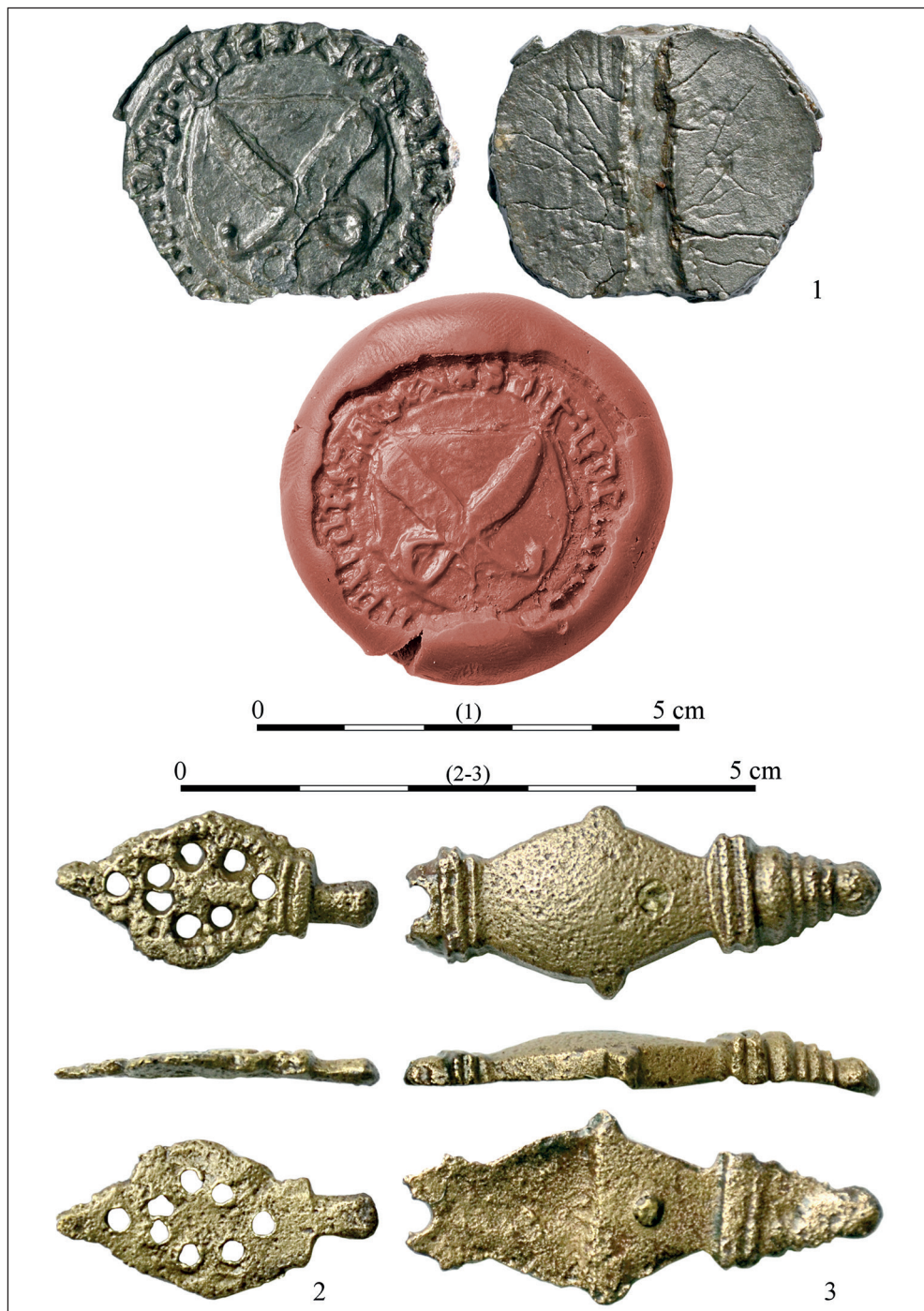
Dł. zabytku 50,3 mm, szer. w partii centralnej 12,1 mm, wys. 12 mm. Okres nowożytny? (ryc. 32:1).

Nr inw. MS/A/308/1-7

Janowski / Majewski



Ryc. 30. Stargard, miasto, okolice. Fot. i oprac. M. Szeremeta



Ryc. 31. Stargard, miasto, okolice. Fot. i oprac. M. Szeremeta



Ryc. 32. Stargard, miasto, okolice. Fot. i oprac. M. Szeremeta

Stargard, miasto, okolice

Mieszkaniec Stargardu przekazał do zbiorów DA MAH następujące zabytki: 1. pruski guzik urzędniczy, średn. 23 mm, na awersie orzeł w tarczy pod koroną, rewers sygnowany HOCHFEBINE QUALITAT, XIX w. (ryc. 33:1); 2. płaski, okrągły guzik zdobiony kwiecistym rytym wzorem, na spodzie przylutowana czworokątna płytką z kolistym otworkiem pełniącą rolę uszka, średn. 23 mm, XVIII w. (ryc. 33:2); 3. angielski guzik jednowarstwowy z obwódka, na awersie wzór florystyczny, na rewersie napis LA BELLE ALLIANCE, średn. 20 mm, XIX/XX w. (ryc. 33:3); 4. guzik cynowo-ołowiany, półkulisty, dekorowany na powierzchni rytowaną rozetką w kształcie ornamentu florystycznego, średn. 19 mm, XVIII w. (ryc. 33:4); 5. guzik cynowo-ołowiany, półkulisty, dekorowany na powierzchni rytowaną rozetką w kształcie ornamentu florystycznego, średn. 17 mm, XVIII w. (ryc. 33:5); 6. płaski guzik brązowy, na awersie przy krawędzi zdobienie w postaci dookólnego żłobienia, na spodzie przylutowana czworokątna płytką z kolistym otworem pełniącą rolę uszka, średn. 13 mm, XIX/XX w. (ryc. 33:6); 7. guzik brązowy, dwuwarstwowy pusty w środku, lutowany z dwóch części, średn. 18 mm, wys. 22 mm, XVIII-XIX w. (ryc. 33:7); 8. guzik brązowy, dwuwarstwowy pusty w środku, lutowany z dwóch części, pod spodem przy uszku 2 otwory, średn. 18 mm, wys. 20 mm, XVIII w. (ryc. 33:8); 9. guzik brązowy, dwuwarstwowy, pusty w środku, lutowany z dwóch części, przy uszku jeden otwór, średn. 16 mm, wys. 17 mm, XVIII w. (ryc. 34:1); 10. guzik brązowy, dwuwarstwowy, pusty w środku, lutowany z dwóch części, uszko w postaci pętliki z drutu, średn. 17 mm, wys. 14 mm, okres nowożytny (ryc. 34:2); 11. guzik brązowy, dwuwarstwowy, pusty w środku, uszko w postaci pętliki z drutu, średn. 16 mm, wys. 14 mm, okres nowożytny (ryc. 34:3); 12. guzik brązowy, dwuwarstwowy, pusty w środku, lutowany z dwóch części, pod spodem przy uszku dwa otwory, na powierzchni niewielkie uszkodzenie, średn. 21 mm, wys. 13 mm, XVIII-XIX w. (ryc. 34:4); 13. guzik brązowy, dwuwarstwowy, pusty w środku, lutowany z dwóch części, uszko w postaci pętliki lutowane w środku guzika, średn. 17 mm, wys. 15 mm, XIX/XX w. (ryc. 34:5); 14. guzik brązowy, dwuwarstwowy, pusty w środku, lutowany z dwóch części, uszko w postaci pętliki lutowane w środku guzika, średn. 15 mm, wys. 14 mm, XIX/XX w. (ryc. 34:6); 15. guzik cynowo-ołowiany, półkulisty, dekorowany na powierzchni rytowaną rozetką w kształcie ornamentu florystycznego, średn. 15 mm, wys. 8 mm, XVIII w. (ryc. 34:7); 16. guzik płaski, ośmiokątny, na spodzie przylutowana czworokątna płytką z kolistym otworem pełniącą rolę uszka, średn. 16 mm, okres nowożytny (ryc. 35:1); 17. guzik półkulisty, na powierzchni motyw rytej sześcioramiennej gwiazdy, na spodzie przylutowana czworokątna płytką z kolistym otworem pełniącą rolę uszka, średn. 16 mm, wys. 13 mm (ryc. 35:2); 18. angielski guzik brązowy, płaski, w otoku rewersu inskrypcja: ***M & S*** LONDON. Na spodzie przylutowana czworokątna płytką z kolistym otworem pełniącą rolę uszka, średn. 19 mm, XIX w. (ryc. 35:3); 19. angielski guzik cywilny, płaski, bez zdobień, w otoku rewersu inskrypcja: ***DOUBLE GILT***LONDON, uszko w postaci przylutowanej pętliki z drutu, średn. 22 mm, XIX w. (ryc. 35:4); 20. napaśtek brązowy, wierzchołek i boki do

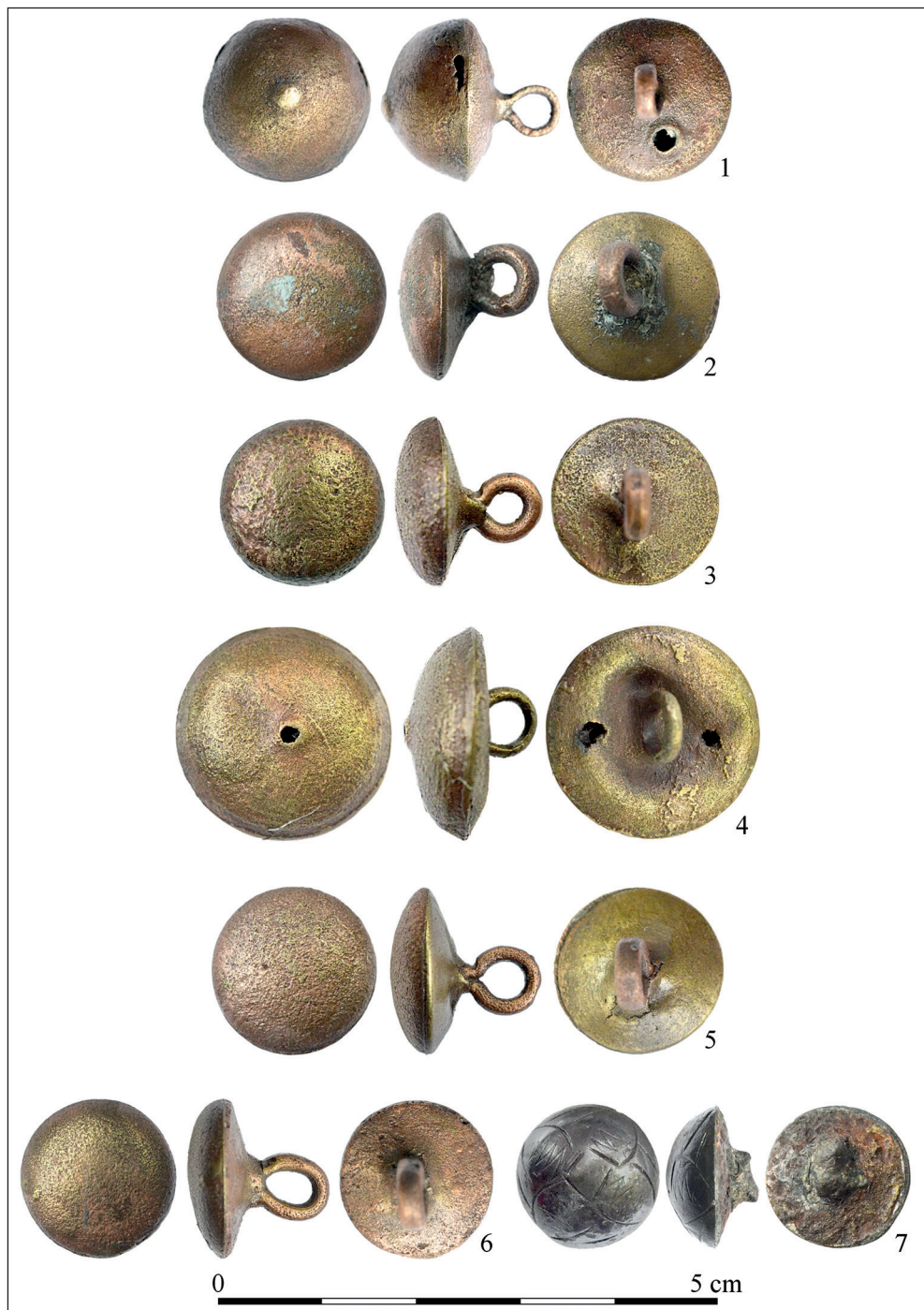
2/3 wys. pokryte gęsto wgłębieniami tworzącymi fakturę plastra miodu, poniżej listwa ze zdobieniem florystycznym, niewielkie uszkodzenie na czubku, średn. podstawy 18 mm, wys. 23 mm, okres nowożytny (ryc. 35:5); 21. naparstek brązowy, wierzchołek i boki do poł. wys. pokryte gęsto wgłębieniami tworzącymi fakturę plastra miodu, poniżej ornament w postaci dwóch poziomych linii w odległości 6 mm od siebie, średn. podstawy 17 mm, wys. 22 mm, okres nowożytny (ryc. 35:6).

Nr inw. MS/A/292/1-21

Stań



Ryc. 33. Stargard, miasto, okolice. Fot. i oprac. M. Szeremeta



Ryc. 34. Stargard, miasto, okolice. Fot. i oprac. M. Szeremeta



Ryc. 35. Stargard, miasto, okolice. Fot. i oprac. M. Szeremeta

Stargard, miasto, okolice

Do zbiorów DA MAH przekazana została antropomorficzna szlufka do pasa (ryc. 36:1). Zachowany prawie w całości zabytek ma wys. 56,7 mm, maks. szer. 19,1 mm, oraz gr. 13 mm, i waży 20,4 g. Na przedniej stronie szlufki przedstawiono postacie mężczyzny i kobiety w tanecznej pozie. W części tylnej zabytku znajduje się ułamany czworoboczny zaczep. Na podstawie dostępnych analogii szlufkę datować można na XV (2 poł. ?) – 1 poł. XVI w., a miejscem jej powstania są najpewniej tereny południowo-wschodnich Niemiec – okolice Norymbergi.

Lit.: Janowski 2014a, 239-246.

Nr inw. MS/A/293

Janowski

Stargard, miasto, okolice

Mieszkaniec Stargardu przekazał do zbiorów DA MAH zabytki odkryte przypadkowo w granicach miasta: 1. ucho z niewielkim otworem na uchwyt oraz fragm. wylewu brązowego kociołka, k. XVI-XVII w. (ryc. 37:2); 2. trzpień wagi szalkowej dł. 72 mm o foremnym, sześciokątnym przekroju z końcami zdobionymi dookoła, brąz, XIV-XVI w. (ryc. 37:5); 3. brązowa aplikacja zdobiąca narożnik okładziny książki o wym. 23×19 mm z dwoma niewielkimi otworami na nity mocujące, XV-XVII w. (ryc. 37:4); 4. rozdzielnik rzemieni lub pasa utrzymujący broń białą lub torbę/sakwę, brąz, XIV-XVI w. (ryc. 37:6); 5. aplikacja do pasa wykonana z brązu z otworami na nity mocujące, bogato zdobiona z centralnie umiejscowionym przedstawieniem antropomorficznym, wym. 18×18 mm, k. XVI-XVII w. (ryc. 37:3); 6. zdobiony fragm. zapięcia do pasa o wym. 19×18 mm z trzpieniem mocującym długości 18 mm wykonany z brązowej blaszki, pocz. XV-XVII w. (ryc. 37:1).

Nr inw. MS/A/296/1-6

Szeremeta

Stargard, miasto

Mieszkaniec Stargardu przekazał do zbiorów DA MAH zabytek znaleziony przypadkowo na polu w okolicach ul. Przemysłowej. Jest to brązowy pierścionek zaręczynowy z motywem splecionych dłoni (ryc. 36:1) o średn. 25 mm, XIV-XV w.

Nr inw. MS/A/299

Staiń



Ryc. 36:1. Stargard, miasto, okolice. Fot. i oprac. M. Szeremeta; 36:2. Stargard, miasto.
Fot. i oprac. M. Szeremeta



Ryc. 37. Stargard, miasto, okolice. Fot. i oprac. M. Szeremeta

Stargard, miasto, okolice

Mieszkaniec Stargardu przekazał do zbiorów DA MAH wykonane ze stopu miedzi (mosiądz) zwieńczenie sztućca (łyżki?) (ryc. 38:1). Przedmiot przedstawia postać ludzką ubraną w długą szatę, której część przerzucona jest przez lewą rękę. Ręka prawa wyprostowana wzdłuż uda, w dłoni jakiś bliżej nieokreślony przedmiot. Wys. zabytku 30,7 mm, szer. 11,1 mm, gr. 4,5 mm. Datowanie: XV-XVI w.

Nr inw. MS/A/302

Janowski

Stargard, miasto, ul. Wiśniowa

Mieszkaniec Stargardu przekazał do zbiorów DA MAH odnaleziony w okolicach zabudowań magazynowych, do przechowywania kompostu, przy ul. Wiśniowej w Stargardzie, prostokątny, brązowy odważnik monetarny, do hiszpańskiej monety 2 escudo o wym. 14×12×4 mm i wadze 6,37 g, z jednostronnym przedstawieniem krzyża laskowanego z czterema lilijkami, obwiedzonego obwódka czterolukową (ryc. 38:2). Przedmiot został uszkodzony poprzez umieszczenie otworu w jego bocznej ścianie. Datowanie: XVI-XVIII w.

Nr inw. MS/A/303

Wojciechowska

Stargard, miasto, okolice

Mieszkaniec Stargardu przekazał do zbiorów DA MAH znaleziony przypadkowo guzik o średn. 28 mm, bez zachowanego uszka (ryc. 38:3). Na awersie żłobkowania ułożone w motyw florystyczny. Datowanie: okres nowożytny.

Nr inw. MS/A/305

Stań



Ryc. 38:1,3. Stargard, miasto, okolice. Fot. i oprac. M. Szeremeta; 38:2. Stargard, miasto, ul. Wiśniowa. Fot. i oprac. M. Szeremeta

Autorzy haseł

Marcin Burdziej (DUSEiP MAH)
Andrzej Janowski (IAiE PAN)
Marcin Majewski (KA IHiSM US / MAH)
Bartłomiej Sil (DA MAH)
Karolina Stań (DA MAH)
Mateusz Szeremeta (DA MAH)
Iwona Wojciechowska (DA MAH)

Rozwinięcie użytych skrótów

DA MAH – Dział Archeologii, Muzeum Archeologiczno-Historyczne, Stargard; dł. – długość; DUSEiP MAH – Dział Upowszechniania Sztuki, Edukacji i Promocji, Muzeum Archeologiczno-Historyczne, Stargard; fragm. – fragment; gł. – głębokość; gr. – grubość; IAiE PAN – Instytut Archeologii i Etnologii PAN w Szczecinie; KA IHiSM US – Katedra Archeologii, Instytut Historii i Stosunków Międzynarodowych, Uniwersytet Szczeciński; j. – jezioro; k. – koniec; Lit. – literatura; MAH – Muzeum Archeologiczno-Historyczne, Stargard; maks. – maksymalny, maksymalna; Nr inw. – numer inwentarza; ob. – obiekt; ok. – około; r. – rok; pocz. – początek; poł. – połowa; ryc. – rycina; rys. – rysunek; szer. – szerokość; średn. – średnica; w. – wiek; wym. – wymiary; wys. – wysokość.

Bibliografia

- Burdziej M., Sil M. 2014. Stargard, ul. Marii Skłodowskiej-Curie, Gdańska i Światopelka, obszar dawnej kaplicy i cmentarza św. Jakuba, stan. 11a (AZP 32-10/167). *Stargardia* 8 (2013), 292, 294-296.
- Hilczerówna Z. 1956. *Ostrogi polskie z X-XIII wieku*. Poznań.
- Janowski A. 2014a. Zakochana para. Późnogotycki element pasa ze Stargardu. *Stargardia* 8 (2013), 239-246.
- Janowski A. 2014b. Militaria średniowieczne z Chociwła. *Stargardia* 8 (2013), 247-254.
- Kołodziejski S. 1985. Les éperons à molette du territoire de la Petite Pologne au Moyen Âge. W: A. Kokowski (red.), *Mémoires archéologiques*. Lublin, 161-179.
- Koszalka J. 2015. *Wstępne wyniki analizy materiałów archeobotanicznych z badań wykopaliskowych przy ul. Strażniczej w Stargardzie*. Poznań. (maszynopis w archiwum Działu Archeologii MAH w Stargardzie).
- Krapiec M. 2015. *Wyniki analizy dendrochronologicznej próbek drewna ze Stargardu Szczecińskiego*. Kraków. (maszynopis w archiwum Działu Archeologii MAH w Stargardzie).
- Majewski M. 2015. *Renesansowe kafle zachodniopomorskie. Studium z historii ogrzewania wnętrz mieszkalnych*. Stargard – Szczecin.

- Sil B. 2015a. Brązowy grot włóczni z Wielenia Pomorskiego. *Stargardia* 9 (2014), 339-341.
- Sil B. 2015b. Znajdzisko domniemanego naramiennika z tarczkami spiralnymi z Grzędzic, gm. Stargard. *Stargardia* 9 (2014), 343-346.